

2023

PÆDAGOGISK

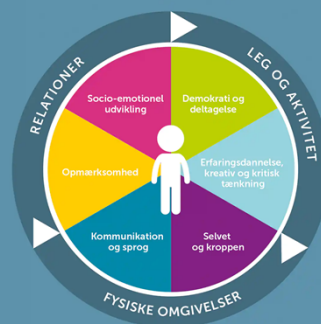
UDVIKLINGS- OG TILSYNSRAPPORT

CHARLOTTE RINGSMOSE
GRETHE KRAGH-MÜLLER

KIDS

2.
reviderede
udgave

KVALITETSUDVIKLING
I DAGINSTITUTIONER



DANSK PSYKOLOGISK FORLAG

Haubro børnehus

Udarbejdet af ekstern konsulent: Susanne Skaanning

Dato for observation: 13. december 2023

Haubro Børnehus

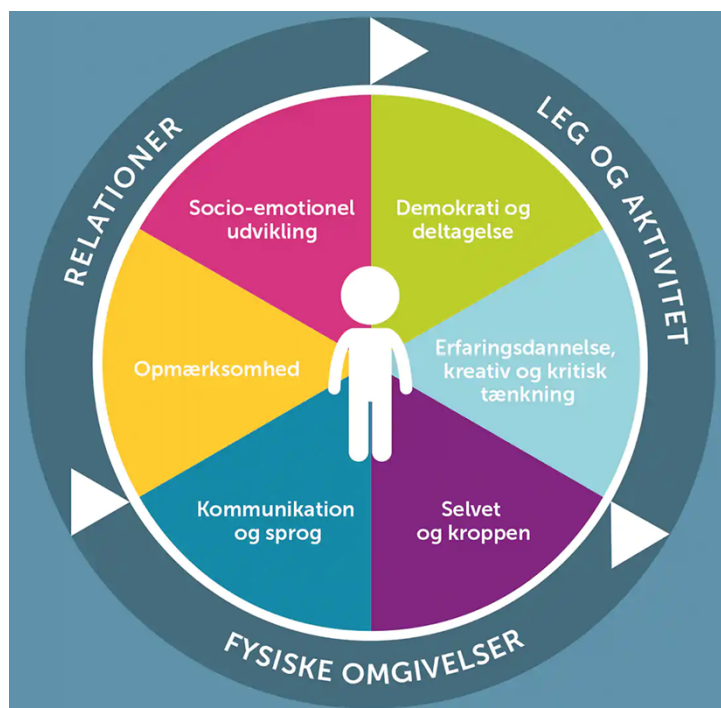
Om observationsredskabet KIDS

Evalueringen her er lavet med udgangspunkt i ”KIDS - kvalitetsudvikling i daginstitutioner”¹. Redskabet er danskudviklet og bruges til at evaluere og udvikle den pædagogiske kvalitet. KIDS er baseret på forskning af pædagogisk kvalitet og udviklingspsykologisk viden om, hvordan børn udvikles og lærer. KIDS er udarbejdet af professor, cand.pæd.psych. Charlotte Ringsmose og lektor cand.psych., autoriseret psykolog og specialist i børnepsykologi Grethe Kragh-Müller.

KIDS anvender anerkendte standarder for målekvalitet, hvilket omhandler vurdering af gennemsigtighed, pålidelighed og gyldighed. Det betyder at KIDS-redskabet er baseret på solid viden i form af teori og forskning om børns udvikling og at måler det, som det angiver at måle. I denne undersøgelse omhandler det læringsmiljøets kvalitet på følgende parametrene: relationer, leg & aktivitet, fysiske rammer, socio-emotionel udvikling og demokrati & deltagelse.

Pædagogisk kvalitet defineres her ud fra børnenes muligheder for både at leve et godt børneliv og at udvikle de færdigheder og kompetencer, der skal til for at kunne begå sig i det moderne samfund. I KIDS vurderer man altså ikke børnene - men børnenes muligheder for trivsel, læring og udvikling i den sammenhæng, de befinder sig i.

I Haubro Børnehus lå observationsdagen d. 13/12 2023 og blev gennemført af Susanne Skaanning (ekstern konsulent fra Relate).



¹ Charlotte Ringsmose & Grethe Kragh-Müller (2020): KIDS – Kvalitetsudvikling i daginstitutioner, 2. udg. Dansk Psykologisk Forlag

1: Fysiske omgivelser

Indretningen af de fysiske omgivelser – inde og ude - har stor betydning for børnenes muligheder for erfaringsdannelse og for daginstitutionens sociale liv og dermed for børnenes udvikling og læring. Barnet er i en periode, hvor erfaringer og læring sker gennem det at undersøge og gå på opdagelse. Barnets hele færden i institutionen danner grundlag for erfaringsdannelse. Rummene (inde og ude) skal danne ramme og invitere til gode læringsoplevelser. En forudsætning for at det lykkes er at rum og indretning indgår som væsentlige elementer i de pædagogiske overvejelser og valg. (KIDS, s. 38)

Observationer og refleksioner – indendørs

- Hver gruppe bruger flere rum til at fordele sig i + ude og inde i løbet af formiddagen, hvilket giver ro til fordybelse. Dette observeres i mindre grad, når mange er samlet i samme rum. Der er mest mulighed for lav aktivitet (fx værkstedet ovenpå). Det meste legetøj og materialer er tilgængeligt for børnene. Flere steder er der kræset om æstetikken og indrettet med farver, billeder, fotos af familierne osv. Der er fokus på at skabe rum i rummet (reoler og rumdelere) og tematiserede legeområder (fx frisør, køkkenkrog). Rigtig fint. Disse områder er fint indrettet (fx legorummet eller køkkenhule i vuggestuen), men andre steder kunne bruge mere legetøj og materialer (fx ved frisøren i børnehaven), mulighed for høj aktivitet (fx for børnehavebørn) samt bredde i legeformer (hvor kan man fx klæde sig ud?). Bordene fylder en del og levner begrænset plads til leg, høj aktivitet og mulighed for mere tematisering flere steder – så der må tænkes kreativt og på tværs af rummene, så både vuggestue- og børnehavebørn får lige gode muligheder for leg og aktivitet.

Udviklingsområder:

I er på vej. Arbejd videre med legeområderne ved at skabe tydelighed, rumdeling og understøttende materialer/legetøj i legeområderne, hvor det er muligt. Tænk kreativt og udnyt hele huset – også tomme områder/vægge (fx med hylde, hvor der er plads til legetøj og tilgængelige materialer). Lav gerne adgang til fx krea og spil for alle børn, hvor det er muligt. Besøg hinanden, søg inspiration og spred de gode ideer. Spørg til hvert område: "Er det tydeligt, hvad skal/kan man i de forskellige områder? Udnyttes alle huset hjørner/muligheder? Er der nok legetøj til at vedligeholde en god, fordybet leg?". Spørg også børnene hvad de synes, der mangles. Overvej desuden, hvordan huset/stuerne kan udnyttes til fulde. Er der rum eller hjørner, som ikke bruges? Brug huset/legeområderne på tværs på flere tidspunkter – fx til formiddag, hvor stueplanen i børnehaven ikke bruges. Hav også gerne fokus på at gøre klar til leg i stedet for at rydde op eller sætte frem til leg (fx motorikbane eller forberedte legeskuffer ved bordene).

Observationer og refleksioner – udendørs

- Legepladsen er stor, varieret og spændende. Der er både steder at udfolde sig grovmotorisk (fx cykle, klatre, hoppe osv) og steder til at finde ro og til finmotoriske aktiviteter (fx værkstedet). Der er gode muligheder for at skabe en god fordeling af voksne og børn så der kan skabes fordybende lege og aktiviteter – dog i mindre grad, når skolebørnene også er ude. Der er fx sandkaseting, men der kunne bruges flere tematiserede legeområder til rolleleg med materialer og legetøj, der understøtter legen (fx i legehusene). Der tages tegnegrej og træ med ud, men der mangles generelt mulighed for finmotoriske aktiviteter og fx et læse/puttested på en kold dag som denne og når børnene ikke kan gå indenfor.

Udviklingsområder:

- Arbejd på legeområderne med særligt fokus på rollelegen. En ide kunne være: generelt mere tilgængeligt legetøj og materialer (fx dukker, tøj, dukkevogne, udklædning, figurer) og indretning af fx læsehjørne med et blødt siddested (fx i det fine, kommende madpakkehus?). Se på legepladsen med KIDS, spørg børnene og vurder herudfra muligheder/tiltag, der passer til den aktuelle børnegruppe. Diskuter også, hvordan I sikrer i

god fordybelse (leg og aktivitet) + udviklende samspil på legepladsen med mange børn med stort aldersspring

2: Relationer

Relationer mellem barnet og de omgivende voksne samt relationen børn imellem har grundlæggende betydning for barnets udvikling. Det gælder f.eks. for barnets følelsesmæssige og sociale udvikling, dets kognitive udvikling, dets sproglige udvikling og dets selvudvikling. En udviklingsfremmende relation mellem pædagoger og børnene, en god relation mellem pædagogerne og forældrene og gode relationer børnene imellem, er væsentlige indikatorer på god pædagogisk kvalitet. (KIDS, s. 40)

Observationer og refleksioner

- Alle voksne er venlige, imødekommende og interesserede i børnene og sætter ord på deres følelser og oplevelser: "Åh, er det bare så træls at dele?". Rigtig godt. De voksne fordeler sig jævnlige løbet af dagen og har fokus på små grupper (dog i mindre grad under måltider (nogen steder) samt ude). Der observeres god kontakt mellem børn og voksne – særligt inde, når I fordeler jer i små grupper og når der er færre "skal-ting". Her levnes mere plads til interesse, øjenkontakt og børnenes initiativer. Fx når de voksne er på gulvet/i børnehøjde i samtale, leg eller aktivitet (fx køkkenleg, læsning, eller efterhånden som de tages op fra lur). Her observeres også mest barn-voksen kommunikation med turtagning – gerne mere af det.

Hypigheden af udviklende samspil varierer over dagen – mindst ude, hvor der er mange børn på en gang (vær obs på "gårdvagt-rollen" her). Der observeres enkelte underkendelser (fx under skal-ting som venten ved måltider). Generelt er det dog en kærlig tone, der præger dagen og relationerne.

Børnefællesskabet understøttes jævnlige, når de voksne deltager i legen, og hjælper børnene med at få øje på hinanden gennem italesættelse ("*Ja, han er en god ven*") eller ved at inddrage andre børn i fællesskabet: "*vil du hjælpe ham og holde ham i hånden, så han kan holde balancen?*". Konflikter ude (der opdages) tages alvorligt og forsøges løst med anerkendelse af begge børns perspektiver – der siges fx: "*Årh, det er heller ikke nemt, hvis man er bedste venner og så er blevet uvenner*". På trods af, at I lykkes godt med fordelingen, observeres der stadig flere børn, der kunne bruge hjælp med at komme ind i en meningsfuld leg eller aktivitet med de andre børn (som da der spilles fodbold eller saves træ med flere børn).

Udviklingsområder – relationer

- Børnefællesskabet: Overvej, hvordan I i højere grad kan understøtte børnenes muligheder for at knytte sig til andre børn igennem fortsatte igangsatte aktiviteter, men også ved understøttelse af lege, hvor de voksne engagerer sig og følger børnenes spor. Fortsæt også med at hjælpe børnene i konflikt og med at få øje på hinanden (også dem, der ikke kobler sig på en aktivitet). Observer tiden på legepladsen og overvej, hvordan tiden her fungerer set i lyset af udviklende samspil med det enkelte barn samt understøttelse af fordybelsen og børnefællesskabet? Diskuter herudfra hvilke muligheder det ville skabe, hvis børnene kunne fordele og fordybe sig sammen i jeres legeområder både inde og ude – også over middag, når det er muligt. Flere børn fryser og tuller lidt formålsløst rundt i dag.

Fortsæt ellers det gode barn-voksen relationsarbejde i små grupper, at være i børnehøjde og at have hovedfokus på børnene (også så det gælder på legepladsen og til måltider på tværs af hele huset). Hav også fortsat fokus på at skabe kontakt med hvert enkelt barn - både kropsligt (ansigt-til-ansigt-kontakt og knus) og gennem turtagning (ved at få samtalerne med børnene til at have minimum fem led – frem og tilbage).

3: Leg & aktivitet

For at kunne udvikle sig har børnene brug for at lege med andre børn og for at blive mødt af nærværende voksne. Der skal være tilbud om aktiviteter og gode lege- og læringsmuligheder. Noget at være sammen om i et fælles tredje. Børn lærer og udvikler sig gennem leg med hinanden og gennem aktiviteter, der tager udgangspunkt i barnets interesser, alder og udvikling sammen med andre børn og med voksne. Hvordan voksen kommunikerer og interagerer med børn i samspil fra den helt tidlige barndom med de fysiske læringsmiljøer (bøger, legesager), er essentielt for børns læring og udvikling. Der skal derfor være tilbud om aktiviteter og gode lege- og læringsmuligheder i institutionerne. (KIDS, s. 44)

Observationer og refleksioner – børns leg

-Der er over dagen flere gode muligheder for at kunne lege frit: fx udenfor og inde (udenfor måltider og når der er en løsere struktur og fokus på mindre grupper (der dog er forudbestemt på stuen)). Fordelingen højner kvaliteten, da det giver mulighed for både leg med vokseninddragelse og børnenes egen leg – sideløbende med igangsatte aktiviteter, som børnene kan gå til og fra (fx pakke julegaver ind). Dette fungerer godt - særligt for de børn, der har gode legekompetencer. Der observeres også fordybende lege fx i køkkenet hos de små, når der sidder en deltagende voksen på gulvet. De voksne er generelt meget "på" børnene, men er mest i aktiviteter eller omkring praktiske opgaver – så det varierer, hvor meget legen understøttes og prioriteres. Ude kan det være en udfordring at se alle børnegrupper og derudover afbrydes legene af oprydning, måltider tre gange til madpakker og når børnene skal være ude eller inde. Det kan således være en udfordring for nogle børn at komme i gang med, vedligeholde og fordybe sig i en god leg. De kunne bruge tid og hjælp til at komme ind i en god, fordybet leg sammen med de andre børn eller hjælp til at fortsætte den - som da de mindste børn hjælpes i motorikhjørnet med at holde hinanden i hånden i legen eller da der spilles fodbold.

Observationer og refleksioner - vokseninitierede aktiviteter

- I løbet af dagen sættes alderssvarende aktiviteter i gang på tværs af grupperne (fx Lucia-optog, læsning, sang, tegning, træarbejde, hvilestund osv.). Under flere aktiviteter kan børnene gå til og fra. Disse fungerer bedst, da børnene her er mest engagerede og fordybende (fx at pakke julegaver ind). Disse aktiviteter giver også plads til en fordybet kontakt eller samtale. Gruppeaktiviteterne (fx højt-læsning for alle) optager også rigtig mange, men afstedkommer også enkelte underkendelser for de børn, der fx ikke kan honorere kravet om at sidde stille. Der kunne være mere bredde i aktivitetstilbuddene og udbuddet varierer mellem grupperne og inde eller ude. Mest inde og mindst ude (her kan man fx ikke læse). Aktiviteterne afbrydes/ryddes op ved måltider + når børnene skal ind/ud.

Udviklingsområder – leg og aktivitet:

- Vær obs på forskellen mellem fordybelse og tullen rundt. Scan fx legepladsen og få øje på de børn, der kunne bruge hjælp til at komme ind i en leg. Sæt gerne flere aktiviteter/lege i gang, hvor I følger disse børns spor og det, de er optagede af. Det kan styrke børnefællesskabet og skabe en højere grad af fordybelse hos børnene – som det sås flere gange, hvor voksne deltog i leg. Arbejd evt. med leg som begreb og diskuter positionerne: "at gå foran, ved siden af og bag ved legen" - og fortsæt ellers jeres gode arbejde med at fordele jer og at være på gulvet. Det anbefales derudover, at I ser på, hvilke rutiner osv, der tager scenen en stor del af dagen. Hvor kan der løses op? Fx omkring leg på tværs af grupper eller lave løbende cafe om eftermiddagen for at give fordybelsen mere plads? Aktiviteter: sæt gerne flere aktiviteter i frem, som børnene kan inspireres til at gå i gang med, men hvor de kan gå til og fra. Også i vuggestuen (fx sanslege, aktiviteter på legepladsen eller mere inddragelse i rutinesituationer). Fx sætte spil frem og/eller lave aktivitets/lege-kasser, I kan tage frem. Find løsninger, der fungerer godt for både børn og voksne.

4: Socio-emotionel udvikling

Børns evne til at kunne udvise næstekærlighed (det at kunne sætte sig i andres sted og handle derefter) stiger i takt med barnets evne til at genkende sig selv som sig selv. De børn der således tidligst udvikler evnen til selvbevidsthed (at vide, hvem man er som person), er også de børn, der tidligst udviser social adfærd overfor andre mennesker. (KIDS, s. 48)

Observationer og refleksioner

Under dette område fremhæves det positivt, når de voksne lægger vægt på og prioriterer en indlevende kontakt og sætter ord på følelser og oplevelser, som når der med venlig stemme siges *"Er du så glad for at du skal lave julegaver færdige? Det kan jeg godt se!"*. I kan med fordel fokusere på, hvordan I får endnu mere plads til dette - samt ansigt-til-ansigt- og kropskontakt - også i tiden over middag. Kunne der indrettes flere steder, der kalder på at man sidder tæt sammen - fx et blødt hyggested med tilgængelige bøger? Også ude, når børnene ikke kan gå ind over middag? Kunne I udvide den del af jeres struktur, der levner plads til mere samspil (som det beskrives under relationer)? Derudover anbefales det selvfølgelig, at I fortsætter med at sætte ord på børnenes følelser og oplevelser og være de gode, venlige rollemodeller, som I allerede er. Godt klaret.

5: Demokrati og deltagelse

Muligheden for selv at være aktiv og selv at skabe mening i en aktivitet bliver en vigtig erfaring. Indflydelse er ikke et individuelt anliggende. Det skal anskues i en solidarisk forbindelse med fællesskabet, hvor pædagogiske intentioner balanceres med børnenes perspektiv og engagement. (KIDS, s. 50)

Observationer og refleksioner

De voksne i Haubro Børnehus er generelt nysgerrige og spørgende ift. børnenes perspektiver. Det lykkes I særligt med, når I fordeler jer i mindre grupper og når der stilles aktiviteter og lege til rådighed, som børnene ser ud til at finde meningsfulde. Dette område højnes også når børnene selv kan vælge til eller fra.

Der kan med fordel arbejdes videre på at øge børnenes indflydelses-muligheder (så det gælder jævnt over hele dagen, på alle stuer) ved at inddrage børneperspektivet endnu mere. Både ved at spørge mere ind til deres tanker og oplevelser, men også ved at følge børnenes spor og ideer i leg og aktiviteter. Her kan I både spørge børnene, hvad de har lyst til (fx være ude eller inde) eller observere dem, og tilbyde aktiviteter og lege der understøtter adfærd (fx aktiv leg, når de løber indenfor). Det anbefales også at I arbejder med åbne huset og stuerne imellem endnu mere, så børnene kan være både inde/ude og flere steder, hvor de kan byde ind med det de er optagede af.

Afslutning

Denne rapport har redegjort for både styrker og udviklingsmuligheder i Haubro Børnehus på baggrund af 7 timers observation og en faglig vurdering. Dette giver et afsæt til – for både ledelse og personale - at overveje hvilke områder, der skal arbejdes særligt med fremover.

Selvfølgelig anbefales det, at I fortsætter det gode arbejde, som allerede udføres, da dette allerede er med til at højne den pædagogiske kvalitet. Som det også fremgår af rapporten, vurderes det, at den pædagogiske kvalitet kan højnes yderligere ved at arbejde med - og reflektere over - følgende områder:

- **Leg:** Tid og plads til mere leg og understøttelse af legen (foran, bag ved og ved siden af) med fokus på børnefællesskabet
- **Demokrati og deltagelse:** børnenes indflydelse på lege og aktiviteter og på at være ude eller inde
- **Fysisk indretning inde/ude:** Rum i rummet og tydelige, tematiserede legeområder med tilstrækkeligt indhold

Dyk ned i de enkelte områder og igennem faglige refleksioner og beslutninger kan I blive enige om, hvad I vil bevare af det nuværende, og hvad I vil ændre. Herudfra udarbejdes en plan for de enkelte områder: hvordan og hvornår I vil arbejde med punkterne - samt hvordan og hvornår I vil evaluere indsatsen. Derudover anbefales det, at I indhenter børnenes og forældrenes perspektiver, så deres stemme også kommer med når der arbejdes med at højne kvaliteten for deres levede liv i Haubro Børnehus.

Er der behov for uddybning – eller hjælp til det videre arbejde – kan I kontakte Bodil Meineche eller Susanne Skaanning på susanne@relate.nu